

# 河南大学文件

校发〔2020〕159号

## 河南大学 关于印发《河南大学自然灾害类突发公共事件 应急预案》的通知

全校各单位:

《河南大学自然灾害类突发公共事件应急预案》已经学校研究通过，现予印发，请认真贯彻执行。

二〇一〇年七月十四日

# 河南大学自然灾害类突发公共事件应急预案

## 1. 总则

### 1.1 编制目的

为建立健全学校应对自然灾害类突发公共事件的应急处置体系和运行机制，规范应急处置行为，提高应急处置能力，迅速、有序、高效地实施应急处置，最大程度地减少损失，保证教学和生活秩序，维护稳定，制定本预案。

### 1.2 编制依据

依据《中华人民共和国突发事件应对法》、《中华人民共和国教育法》、《中华人民共和国防洪法》、《中华人民共和国防震减灾法》、《中华人民共和国气象法》、《国家突发事件总体应急预案》、《国家自然灾害救助应急预案》、《国家地震应急预案》、《国家突发地质灾害应急预案》、《教育系统突发公共事件应急预案》等法律法规。

### 1.3 适用范围

本预案适用于全校各单位应对自然灾害类突发公共事件的应急处置工作。

### 1.4 工作原则

#### 1.4.1 以人为本，生命至上

尽可能地降低或消除因自然灾害类突发公共事件造成的影响，最大程度地保障、保护广大师生的生命和财产安全。

#### 1.4.2 统一领导，分级负责

全校各单位（含附属单位）按照《河南大学自然灾害类突发公共事件应急预案》的要求，在河南大学应急处置工作领导小组的统一领导和指挥下，负责本单位自然灾害类突发公共事件处置工作。

### 1.4.3 积极预防，预防与应急相结合

坚持平战结合，专兼结合，充分利用现有资源。做好应对自然灾害类突发公共事件的思想准备、物资准备、技术准备、工作准备，加强培训演练，充分利用自然灾害应急救援物资，发挥平时应急演练和预备队伍的作用。

## 2. 应急组织指挥体系及职责

### 2.1 组织结构

学校成立“河南大学突发公共事件应急处置工作领导小组”，统一协调、指挥我校自然灾害类突发公共事件应急处置工作。人员组成见学校相关文件。

### 2.2 工作职责

制定和完善本校自然灾害类突发公共事件应急处置预案，并负责本校自然灾害类突发公共事件应急处置工作；开展防灾、减灾宣传教育和应急演练及培训活动，做好灾害隐患排查整改工作，加强灾害信息报告和预警措施，组织开展校内先期应急处置行动，协助相关部门开展应急处置和恢复重建工作；及时向上级教育主管部门请示报告。

### 2.3 专家队伍

学校设立自然灾害类突发公共事件应急处置工作专家库，全

校各单位按照实际需要建立各类专业人才库，组织聘请有关专家组成专家组，为应急管理提供决策建议，必要时参与突发公共事件的应急处置工作。

### 3. 预防预警与灾情报告

#### 3.1 预警与预防

根据有关部门提供的灾情预警预报信息，结合学校实际，做好应急准备或采取应急措施。

3.1.1 在学校突发事件应急处置工作领导小组的统一指挥下，全校各单位应相互支持、相互配合，细化并落实工作措施，明确责任，把各项工作和要求落到实处。

3.1.2 加强应急反应机制的日常性管理，在实践中不断演练和完善应急处置预案。加强人员培训，开展经常性的演练活动，提高队伍理论素质和实践技能，不断提高应对自然灾害类突发公共事件的指挥能力、快速响应和应急处置能力。

3.1.3 做好应对自然灾害类突发公共事件的人力、物力和财力方面的储备工作，确保突发公共事件预防、现场控制的应急设施、设备和必要的经费。

#### 3.2 预报后的应急措施

根据有关规定，在政府发布自然灾害预报后，学校突发公共事件应急处置工作领导小组即可宣布预报区进入预警期。自然灾害可能造成严重人员伤亡和财产损失，大量人员需要紧急转移安置或生活救助时，根据当地政府统一部署，做好本校防灾应急准备或采取应急措施。

预警期预报区内的应急措施主要包括：

3.2.1 启动应急预案；

3.2.2 按照当地政府的统一部署，发布避难通知，必要时组织避灾疏散；

3.2.3 配合有关部门开展灾情监测工作；

3.2.4 配合有关部门开展生命线等工程的应急保护工作；

3.2.5 督促检查抢险救灾的准备工作；

3.2.6 督促检查建筑设施、设备安全隐患，采取必要警示措施；

3.2.7 防止自然灾害谣传或误传，不信谣、不传谣，避免发生衍生灾害，保持学校安定；

3.2.8 向当地政府汇报宣布预报区进入预备应急期后的各项工作落实情况。

### 3.3 灾情报告

#### 3.3.1 灾情信息报送原则

(1) 迅速。最先发现或接到发生自然灾害类突发公共事件的单位应在第一时间向学校应急领导小组报告，不得延报。学校突发公共事件应急处置工作领导小组应在事件发生后立即报告上级教育部门。

(2) 客观。信息内容要客观、详实、全面，不得主观臆断，不得缓报、漏报、瞒报、谎报。

#### 3.3.2 灾情信息报送机制

学校突发公共事件应急处置工作领导小组应在事发后 0.5 小时报告上级教育行政部门领导小组，最迟不得超过 1 小时。

### （1）紧急电话报告系统

发生灾情后，事发单位立即通过电话或其他快速通讯方式报学校应急领导小组。

学校突发公共事件应急处置工作领导小组接到突发公共事件报告后，立即电话通告相关单位；情况严重的，报告当地政府和上一级教育行政部门，同时保持与事发单位的联系，进一步核实情况。

### （2）紧急文件报送系统

学校突发公共事件应急处置工作领导小组和事发单位通过电话报告后，重大信息应当及时书面报告上级教育部门。

学校突发公共事件应急处置工作领导小组办公室接到突发公共事件报告后，应在第一时间报领导小组组长、副组长，同时报办公室，并按预案和领导小组要求开展工作。

### （3）其他可利用的信息报送手段

当电话和文件报送系统因灾害受到破坏时，学校应急处置工作领导小组应通过所有可能的安全、稳定的通讯方式使灾情信息及时、完整、准确地报送到上级教育行政部门和当地政府。

## 3.3.3 灾情信息主要内容

（1）事件发生的基本情况，包括时间、地点、规模、校舍损坏程度（损坏和倒塌面积）、涉及人员、破坏程度以及人员伤亡情况等；

（2）事件的原因、性质判断和影响程度、发展趋势估计；

（3）学校、当地政府及有关部门已经采取的措施；

(4) 事件处置过程和结果;

(5) 其他需要报送的事项。

### 3.3.4 信息发布

严格按照上级教育部门的有关规定执行。要区分不同情况，把握信息发布和舆论的主动权。信息发布要全面、客观、准确、及时（涉密信息按照有关法规和规定要求执行）。信息发布执行新闻发言人制度，新闻发布工作由学校应急领导小组具体负责并由上级教育部门统一发布。

## 4. 等级确认与划分

根据国家有关自然灾害应急预案和教育系统实际以及对学校产生的影响，教育系统自然灾害类突发公共事件按严重程度，从高到低分为 I-IV 级：特别重大事件（I 级）、重大事件（II 级）、较大事件（III 级）、一般事件（IV 级）。

### 4.1 特别重大事件（I 级）

指自然灾害对学校的人员和财产造成重大损害，对学校的教学秩序产生重大影响的事件。

### 4.2 重大事件（II 级）

指自然灾害对学校的人员和财产造成严重损害，对学校的教学秩序产生严重影响的事件。

### 4.3 较大事件（III 级）

指自然灾害对学校的人员和财产损失造成较大损害，对学校的教学秩序产生较大影响的事件。

### 4.4 一般事件（IV 级）

指自然灾害对学校的人员和财产造成一般损害，对学校的教学秩序产生一般影响的事件。

## **5. 应急处置**

### **5.1 应急预案启动标准**

#### **5.1.1 特别重大事件（Ⅰ级）**

特别重大事件（Ⅰ级）发生后，学校突发公共事件应急处置工作领导小组应立即上报上级教育部门，并密切关注事件发展过程，随之准备续报工作，在上级教育部门的指导下开展处置工作。

#### **5.1.2 重大事件（Ⅱ级）**

重大事件（Ⅱ级）发生后，学校突发公共事件应急处置工作领导小组应立即启动本预案，指导事发单位开展处置工作，有关情况及时上报上级教育部门。

#### **5.1.3 较大事件（Ⅲ级）**

较大事件（Ⅲ级）发生后，由学校突发公共事件应急处置工作领导小组统一领导，指挥事发单位开展处置工作。随时掌握情况，必要时启动本预案。

#### **5.1.4 一般事件（Ⅳ级）**

一般事件（Ⅳ级）发生后，在学校突发公共事件应急处置工作领导小组统一领导下，由事发单位开展处置工作。学校应急领导小组随时掌握情况，必要时启动本预案。

### **5.2 灾害发生后的应急响应**

破坏性自然灾害发生后，学校突发公共事件应急处置工作领导小组要在当地政府的统一部署下，做好本校应急工作。



### 5.2.1 I级事件的应急响应

学校先期处置和协助处置：

①灾害发生后，事发单位应立即向学校突发公共事件应急处置工作领导小组报告灾情信息；

②根据灾害类型，采取停课、延迟放学或者统一组织和指挥师生员工迅速疏散到避难场所；

③积极开展自救、互救，根据灾害类型立即组织应急队伍、以营救遇险人员为重点，及时、有效地进行处置，控制事态；

④采取必要措施，防止发生次生、衍生事故，避免造成更大的人员伤亡、财产损失和环境污染；

⑤组织受威胁师生员工疏散、转移，做好安置工作及师生员工心理疏导；

⑥做好道路引领、师生安置、师生员工心理疏导、后勤保障、秩序维护等协助处置工作。

### 5.2.2 II级事件的应急响应

学校先期处置和协助处置：

①灾害发生后，学校突发公共事件应急处置工作领导小组办公室应立即向当地政府和上级教育行政部门报告灾情信息；

②根据灾害类型，采取停课、延迟放学或者统一组织和指挥师生员工迅速疏散到避难场所，积极开展自救、互救；

③根据灾害类型立即组织应急队伍、以营救遇险人员为重点，及时、有效地进行处置，控制事态；

④采取必要措施，防止发生次生、衍生事故，避免造成更大

的人员伤亡、财产损失和环境污染；

⑤及时组织受威胁师生员工疏散、转移，做好安置工作及师生员工心理疏导；

⑥当政府相关部门到达现场并负责现场指挥救援工作时，学校保卫处、后勤服务总公司要积极配合，做好道路引领、师生安置、师生员工心理疏导、后勤保障、秩序维护等协助处置工作。

### **5.2.3Ⅲ级事件的应急响应**

学校先期处置和协助处置：

①灾害发生后，学校突发公共事件应急处置工作领导小组立即向当地政府和上级教育行政部门报告灾情信息；

②根据灾害类型，采取停课、延迟放学或者统一组织和指挥师生员工迅速疏散到避难场所，积极开展自救、互救；

③根据灾害类型立即组织应急队伍、以营救遇险人员为重点，及时、有效地进行处置，控制事态；

④采取必要措施，防止发生次生、衍生事故，避免造成更大的人员伤亡、财产损失和环境污染；

⑤及时组织受威胁师生员工疏散、转移，做好安置工作及师生员工心理疏导；

⑥在当地政府和上级教育行政部门的指导下按照灾情和学校预案开展救灾处置工作。

## **6. 灾后救助与恢复重建**

### **6.1 灾后救助**

自然灾害类突发公共事件应急处置工作完成后，工作重点应

马上从应急转向善后与恢复行动，及时开展补救和善后工作，争取在最短时间内恢复学校正常秩序。

6.1.1 后勤服务总公司和教学管理部门要妥善安置受灾师生，尽快复课，根据灾情调整教学、考试和师生生活安排。

6.1.2 医疗救护与卫生防疫。校医院要组织力量抢救伤员；采取有效措施防止和控制传染病的暴发流行；协助有关部门向灾区提供所需药品、医疗器械。

6.1.3 心理救助。大学生心理咨询中心及教育科学学院负责组织专业人员对受灾师生进行心理辅导和救助。

6.1.4 粮食食品物资供应。后勤服务总公司负责协助有关部门调运食品与物资，保障灾区师生生活必需品的供应。

6.1.5 受灾师生的转移和安置。党政办负责协助民政部门调配救济物品，协调做好受灾师生的转移和安置工作。

6.1.6 维护社会治安。保卫处负责协助、配合公安、武警加强治安管理和安全保卫工作，预防和打击各种违法犯罪活动，维护社会治安。

6.1.7 消防。保卫处负责协助消防部门采取有效措施防止火灾发生和火灾的扩大蔓延。

6.1.8 次生和衍生灾害防御。后勤服务总公司负责协助有关部门对易发生次生灾害的单位采取紧急处置措施并加强监控。宣传部、学生工作处和保卫处要及时开展宣传、教育和引导工作，稳定师生情绪，全面检查设备、设施安全性能，检查安全管理漏洞，对安全隐患及时补救、防范，防止衍生灾害的发生。

6.1.9 校突发公共事件应急处置工作领导小组办公室按照国家有关规定和当地政府善后工作计划，做好在灾害中受伤人员的医疗、救助工作，对在灾害中死亡人员进行人道主义抚恤。

6.1.10 灾害损失评估。校突发公共事件应急处置工作领导小组办公室协助并会同有关部门开展受灾损失评估。

6.1.11 应急资金。学校财务部门做好应急资金拨款准备。

6.1.12 组织志愿者。校团委根据受灾情况组织具有一定专业知识的志愿者参与救助。

6.1.13 接受外援。校工会和学生工作处负责协助民政部门接受和安排社会对学校提供的紧急救援。

6.1.14 涉外事务。国际交流处按有关规定做好对口单位外国专家和外国救灾人员的接待工作。

6.1.15 总结经验教训。校突发公共事件应急处置工作领导小组办公室负责及时汇总工作情况，总结经验，吸取教训。

## 6.2 恢复重建

### 6.2.1 教学秩序恢复

灾害救助工作完成后，应在最短时间内恢复学校教学秩序。教学场地破坏严重的，应通过在安全地带临时搭建校舍、借（租）用房屋或用异地复学等方式尽快恢复教学秩序，保证教育教学的延续性。

### 6.2.2 重建

校突发公共事件应急处置工作领导小组办公室根据受灾实际及灾情核查、评估结果，制定恢复重建方针、目标、政策、重建

进度、资金支持、优惠政策和检查落实等工作方案。

按照政府统一安排做好救灾款物的筹措和拨付，在政府的统一领导下，充分利用各类救灾资金开展灾后重建工作。

## 7. 应急保障

### 7.1 信息保障

学校突发公共事件应急处置工作领导小组将逐步建立健全并落实自然灾害类突发公共事件信息收集、传递、报送、处理各环节运行机制，建立全系统的自然灾害信息共享平台。完善信息传输渠道，保持信息传输设施和通讯设备完好，保持通讯方便快捷，确保信息报送渠道的安全畅通。

### 7.2 物资保障

学校突发公共事件应急处置工作领导小组将逐步建立处置自然灾害类突发公共事件的物资储备，保障妥善处置突发公共事件的物资充足。特殊应急物资应由专人保管，保证物资、器材的完好和可使用性。物资存放合理，保持通道畅通，物资运输便利、安全。

### 7.3 资金保障

学校突发公共事件应急处置工作领导小组将逐年增加日常应急演练、宣传、培训经费，把应急经费列入年度预算。

### 7.4 人员保障

学校将组建由各单位教职员工组成的自然灾害类突发公共事件专职或兼职应急救援队，成员主要由学校安全保卫、后勤保障、医疗卫生、心理救助、学生工作、宣传和维护稳定工作等部

门人员组成。

### 7.5 宣传、培训和演练保障

学校突发公共事件应急处置工作领导小组积极开展自然灾害应急法律法规和预防、避灾、避险、自救、互救及保险常识的普及和教育，增强师生员工的忧患意识、社会责任意识和自救互救能力。

聘请地质、地震、气象等各类自然灾害领域的专家定期向学校师生员工开展自然灾害知识及能力的讲座和培训。

每年要结合国家防灾减灾日组织至少一次防灾减灾实战应急演练，提高协同作战和快速反应能力。

### 7.6 教学秩序保障

学校应设置针对不同类别和不同等级自然灾害类突发公共事件以及处置平息各类自然灾害谣言的应急教学保障措施。

### 7.7 应急避险场所的设置和建设

学校突发公共事件应急处置工作领导小组在当地政府的统一领导下，做好应急避险场所的设置和建设工作的。

## 8. 附则

8.1 本预案是学校处置自然灾害类突发公共事件应急准备和响应的工作文件，全校各单位应严格遵照执行，并参照本预案制定本单位的应急预案。

8.2 本预案由河南大学制定并由学校突发公共事件应急处置工作领导小组负责解释。学校突发公共事件应急处置工作领导小组根据法律法规的制定和修改、自然灾害类突发公共事件的形势变化

和实施中发现的问题，及时修订和完善本预案。

8.3 本预案自发布之日起实施。

## 9. 附件

### 9.1 名词解释

#### 9.1.1 自然灾害

包括在我国发生的水旱灾害，台风、冰雹、雪、沙尘暴等气象灾害，火山、地震灾害，山体崩塌、滑坡、泥石流等地质灾害，风暴潮、海啸等海洋灾害和森林草原火灾等。

#### 9.1.2 教育系统自然灾害类突发公共事件

指自然灾害发生对学校造成人员伤亡和财产损害，对教学秩序造成影响的事件。

#### 9.1.3 灾情

指自然灾害造成的学校损失情况，包括人员伤亡和财产损失等。

#### 9.1.4 灾情预警

指根据气象、水文、海洋、地震、国土等部门的灾害预警、预报信息，结合人口、自然和社会经济背景数据库，对灾害可能影响的地区和人口数量等损失情况做出分析、评估和预警。

### 9.2 灾害分级

#### 9.2.1 洪水灾害

(1) 特别重大洪水灾害包括：

- ① 某个流域发生特大洪水；
- ② 多个流域同时发生大洪水；

③大江大河干流重要河段堤防发生决口；

④重点大型水库发生垮坝。

造成灾害发生区域 30 人以上死亡、财产损失在 100 万元以上。

(2) 重大洪水灾害包括：

①一个流域发生大洪水；

②大江大河干流一般河段及主要支流堤防发生决口；

③数省（区、市）多个市（地）发生严重洪涝灾害；

④一般大中型水库发生垮坝。

造成灾害发生区域 10 人以上、30 人以下人员死亡，或学校财产损失在 10 万元以上、100 万元以下。

(3) 较大洪水灾害包括：

①数省（区、市）同时发生洪涝灾害；

②一省（区、市）发生较大洪水；

③大江大河干流堤防出现重大险情；

④大中型水库出现严重险情或小型水库发生垮坝。

造成灾害发生区域 3 人以上、10 人以下人员死亡，或学校财产损失在 10 万元以上、100 万元以下。

(4) 一般洪水灾害包括：

①数省（区、市）同时发生一般洪水；

②数省（区、市）同时发生轻度干旱；

③大江大河干流堤防出现险情；

④大中型水库出现险情。



造成灾害发生区域人员受伤，或学校财产损失在 10 万元下。

### 9.2.2 地震灾害

(1) 特别重大地震灾害包括：

造成 300 人以上死亡，或直接经济损失占该省（区、市）上年国内生产总值 1% 以上的地震；发生在人口较密集地区 7.0 级以上地震，可初判为特别重大地震灾害。

(2) 重大地震灾害包括：

造成 50 人以上、300 人以下死亡，或造成一定经济损失的地震；发生在人口较密集地区 6.5-7.0 级地震，可初判为重大地震灾害。

(3) 较大地震灾害包括：

造成 20 人以上、50 人以下死亡，或造成一定经济损失的地震；发生在人口较密集地区 6.0-6.5 级地震，可初判为较大地震灾害。

(4) 一般地震灾害包括：

造成 20 人以下死亡，或造成一定经济损失的地震；发生在人口较密集地区 5.0-6.0 级地震，可初判为一般地震灾害。

### 9.2.3 地质灾害

(1) 特别重大地质灾害险情和灾情包括：

① 受灾害威胁，需搬迁转移人数在 1000 人以上或潜在可能造成的经济损失 1 亿元以上的地质灾害险情为特大型地质灾害险情。

② 因灾死亡 30 人以上或因灾造成直接经济损失 1000 万元以

上的地质灾害灾情为特大型地质灾害灾情。

(2) 重大地质灾害险情和灾情包括:

①受灾害威胁,需搬迁转移人数在 500 人以上、1000 人以下,或潜在经济损失 5000 万元以上、1 亿元以下的地质灾害险情为大型地质灾害险情。

②因灾死亡 10 人以上、30 人以下,或因灾造成直接经济损失 500 万元以上、1000 万元以下的地质灾害灾情为大型地质灾害灾情。

(3) 较大地质灾害险情和灾情包括:

①受灾害威胁,需搬迁转移人数在 100 人以上、500 人以下,或潜在经济损失 500 万元以上、5000 万元以下的地质灾害险情为中型地质灾害险情。

②因灾死亡 3 人以上、10 人以下,或因灾造成直接经济损失 100 万元以上、500 万元以下的地质灾害灾情为中型地质灾害灾情。

(4) 一般地质灾害险情和灾情包括:

①受灾害威胁,需搬迁转移人数在 100 人以下,或潜在经济损失 500 万元以下的地质灾害险情为小型地质灾害险情。

②因灾死亡 3 人以下,或因灾造成直接经济损失 100 万元以下的地质灾害灾情为小型地质灾害灾情。

9.2.4 其他自然灾害险情和灾情级别参照以上列出险情和灾情级别。

### 9.3 气象灾害预警信号及防御指南

### 9.3.1 台风预警信号

台风预警信号根据逼近时间和强度分四级，分别以蓝色、黄色、橙色和红色表示。

#### (1) 台风蓝色预警信号

含义：24 小时内可能受热带低压影响，平均风力可达 6 级以上，或阵风 7 级以上；或者已经受热带低压影响，平均风力为 6-7 级，或阵风 7-8 级并可能持续。

防御指南：

- ①做好防风准备；
- ②注意有关媒体报道的热带低压最新消息和有关防风通知；
- ③把门窗、围板、棚架、临时搭建物等易被风吹动的搭建物固紧，妥善安置易受热带低压影响的室外物品。

#### (2) 台风黄色预警信号

含义：24 小时内可能受热带风暴影响，平均风力可达 8 级以上，或阵风 9 级以上；或者已经受热带风暴影响，平均风力为 8-9 级，或阵风 9-10 级并可能持续。

防御指南：

- ①进入防风状态，建议幼儿园、托儿所停课；
- ②关紧门窗，处于危险地带和危房中的居民，以及船舶应到避风场所避风，通知高空、水上等户外作业人员停止作业，危险地带工作人员撤离；
- ③切断霓虹灯招牌及危险的室外电源；
- ④停止露天集体活动，立即疏散人员；

⑤其它同台风蓝色预警信号。

### (3) 台风橙色预警信号

含义：12小时内可能受强热带风暴影响，平均风力可达10级以上，或阵风11级以上；或者已经受强热带风暴影响，平均风力为10~11级，或阵风11~12级并可能持续。

防御指南：

①进入紧急防风状态，建议中小学停课；

②居民切勿随意外出，确保老人、小孩留在家中安全的地方；

③相关应急处置部门和抢险单位加强值班，密切监视灾情，落实应对措施；

④停止室内大型集会，立即疏散人员；

⑤加固港口设施，防止船只走锚、搁浅和碰撞；

⑥其它同台风黄色预警信号。

### (4) 台风红色预警信号

含义：6小时内可能或者已经受台风影响，平均风力可达12级以上，或者已达12级以上并可能持续。

防御指南：

①进入特别紧急防风状态，建议停业、停课（特殊行业除外）；

②人员应尽可能呆在防风安全的地方，相关应急处置部门和抢险单位随时准备启动抢险应急方案；

③当台风中心经过时风力会减小或静止一段时间，切记强风将会突然吹袭，应继续留在安全处避风；

④其它同台风橙色预警信号。

### 9.3.2 暴雨预警信号

暴雨预警信号分三级，分别以黄色、橙色、红色表示。西北和青藏高原地区的省级气象主管机构可根据实际情况制定暴雨预警标准，报中国气象局预测减灾司审批。

#### (1) 暴雨黄色预警信号

含义：6小时降雨量将达50毫米以上，或者已达50毫米以上且降雨可能持续。

防御指南：

- ①家长、学生、学校要特别关注天气变化，采取防御措施；
- ②收盖露天晾晒物品，相关单位做好低洼、易受淹地区的排水防涝工作；
- ③驾驶人员应注意道路积水和交通阻塞，确保安全；
- ④检查农田、鱼塘排水系统，降低易淹鱼塘水位。

#### (2) 暴雨橙色预警信号

含义：3小时降雨量将达50毫米以上，或者已达50毫米以上且降雨可能持续。

防御指南：

- ①暂停在空旷地方的户外作业，尽可能停留在室内或者安全场所避雨；
- ②相关应急处置部门和抢险单位加强值班，密切监视灾情，切断低洼地带有危险的室外电源，落实应对措施；
- ③交通管理部门应对积水地区实行交通引导或管制；

④转移危险地带以及危房居民到安全场所避雨；

⑤其它同暴雨黄色预警信号。

### (3) 暴雨红色预警信号

含义：3小时降雨量将达100毫米以上，或者已达100毫米以上且降雨可能持续。

防御指南：

①人员应留在安全处所，户外人员应立即到安全的地方暂避；

②相关应急处置部门和抢险单位随时准备启动抢险应急预案；

③已有上学学生和上班人员的学校、幼儿园以及其他有关单位应采取专门的保护措施，处于危险地带的单位应停课、停业，立即转移到安全的地方暂避；

④其它同暴雨橙色预警信号。

### 9.3.3 高温预警信号

高温预警信号分二级，分别以橙色、红色表示。干旱地区的省级气象主管机构可根据实际情况制定高温预警标准，报中国气象局预测减灾司审批。

#### (1) 高温橙色预警信号

含义：24小时内最高气温将要升至37℃以上。

防御指南：

①尽量避免午后高温时段的户外活动，对老、弱、病、幼人群提供防暑降温指导，并采取必要的防护措施；

②有关部门应注意防范因用电量过高，电线、变压器等电力设备负载大而引发火灾；

③户外或者高温条件下的作业人员应当采取必要的防护措施；

④注意作息时间，保证睡眠，必要时准备一些常用的防暑降温药品；

⑤媒体应加强防暑降温保健知识的宣传，各相关部门、单位落实防暑降温保障措施。

## (2) 高温红色预警信号

含义：24小时内最高气温将要升到40℃以上。

防御指南：

①注意防暑降温，白天尽量减少户外活动；

②有关部门要特别注意防火；

③建议停止户外露天作业；

④其它同高温橙色预警信号。

### 9.3.4 寒潮预警信号

寒潮预警信号分三级，分别以蓝色、黄色、橙色表示。对寒潮预警标准中的大风标准，各省级气象主管机构可根据实际情况参照以下标准制定，报中国气象局预测减灾司审批。

#### (1) 寒潮蓝色预警信号

含义：24小时内最低气温将要下降8℃以上，最低气温小于等于4℃，平均风力可达6级以上，或阵风7级以上；或已经下降8℃以上，最低气温小于等于4℃，平均风力达6级以上，或

阵风 7 级以上，并可能持续。

防御指南：

①人员要注意添衣保暖，热带作物及水产养殖品种应采取一定的防寒和防风措施；

②把门窗、围板、棚架、临时搭建物等易被大风吹动的搭建物固紧，妥善安置易受寒潮大风影响的室外物品；

③船舶应到避风场所避风，通知高空、水上等户外作业人员停止作业；

④要留意有关媒体报道大风降温的最新信息，以便采取进一步措施；

⑤在生产上做好对寒潮大风天气的防御准备。

## （2）寒潮黄色预警信号

含义：24 小时内最低气温将要下降  $12^{\circ}\text{C}$  以上，最低气温小于等于  $4^{\circ}\text{C}$ ，平均风力可达 6 级以上，或阵风 7 级以上；或已经下降  $12^{\circ}\text{C}$  以上，最低气温小于等于  $4^{\circ}\text{C}$ ，平均风力达 6 级以上，或阵风 7 级以上，并可能持续。

防御指南：

①做好人员（尤其是老弱病人）的防寒保暖和防风工作；

②做好牲畜、家禽的防寒防风，对热带、亚热带水果及有关水产、农作物等种养品种采取防寒防风措施；

③其它同寒潮蓝色预警信号。

## （3）寒潮橙色预警信号

含义：24 小时内最低气温将要下降  $16^{\circ}\text{C}$  以上，最低气温小



于等于 0℃，平均风力可达 6 级以上，或阵风 7 级以上；或已经下降 16℃以上，最低气温小于等于 0℃，平均风力达 6 级以上，或阵风 7 级以上，并可能持续。

防御指南：

- ①加强人员（尤其是老弱病人）的防寒保暖和防风工作；
- ②进一步做好牲畜、家禽的防寒保暖和防风工作；
- ③农业、水产业、畜牧业等要积极采取防霜冻、冰冻和大风措施，尽量减少损失；
- ④其它同寒潮黄色预警信号。

### 9.3.5 大雾预警信号

大雾预警信号分三级，分别以黄色、橙色、红色表示。

#### （1）大雾黄色预警信号

含义：12 小时内可能出现能见度小于 500 米的浓雾，或者已经出现能见度小于 500 米、大于等于 200 米的浓雾且可能持续。

防御指南：

- ①驾驶人员注意浓雾变化，小心驾驶；
- ②机场、高速公路、轮渡码头注意交通安全。

#### （2）大雾橙色预警信号

含义：6 小时内可能出现能见度小于 200 米的浓雾，或者已经出现能见度小于 200 米、大于等于 50 米的浓雾且可能持续。

防御指南：

- ①浓雾使空气质量明显降低，居民需适当防护；
- ②由于能见度较低，驾驶人员应控制速度，确保安全；

③机场、高速公路、轮渡码头采取措施，保障交通安全。

### (3) 大雾红色预警信号

含义：2小时内可能出现能见度低于50米的强浓雾，或者已经出现能见度低于50米的强浓雾且可能持续。

防御指南：

①受强浓雾影响地区的机场暂停飞机起降，高速公路和轮渡暂时封闭或者停航；

②各类机动交通工具采取有效措施保障安全。

### 9.3.6 雷雨大风预警信号

雷雨大风预警信号分四级，分别以蓝色、黄色、橙色、红色表示。

#### (1) 雷雨大风蓝色预警信号

含义：6小时内可能受雷雨大风影响，平均风力可达到6级以上，或阵风7级以上并伴有雷电；或者已经受雷雨大风影响，平均风力已达到6-7级，或阵风7-8级并伴有雷电，且可能持续。

防御指南：

①做好防风、防雷电准备；

②注意有关媒体报道的雷雨大风最新消息和有关防风通知，学生停留在安全地方；

③把门窗、围板、棚架、临时搭建物等易被风吹动的搭建物固紧，人员应当尽快离开临时搭建物，妥善安置易受雷雨大风影响的室外物品。

#### (2) 雷雨大风黄色预警信号

含义:6小时内可能受雷雨大风影响,平均风力可达8级以上,或阵风9级以上并伴有强雷电;或者已经受雷雨大风影响,平均风力达8-9级,或阵风9-10级并伴有强雷电,且可能持续。

防御指南:

①妥善保管易受雷击的贵重电器设备,断电后放到安全的地方;

②危险地带和危房居民,以及船舶应到避风场所避风,千万不要在树下、电杆下、塔吊下避雨,出现雷电时应当关闭手机;

③切断霓虹灯招牌及危险的室外电源;

④停止露天集体活动,立即疏散人员;

⑤高空、水上等户外作业人员停止作业,危险地带人员撤离;

⑥其它同雷雨大风蓝色预警信号。

### (3) 雷雨大风橙色预警信号

含义:2小时内可能受雷雨大风影响,平均风力可达10级以上,或阵风11级以上,并伴有强雷电;或者已经受雷雨大风影响,平均风力为10-11级,或阵风11-12级并伴有强雷电,且可能持续。

防御指南:

①人员切勿外出,确保留在最安全的地方;

②相关应急处置部门和抢险单位随时准备启动抢险应急预案;

③加固港口设施,防止船只走锚和碰撞;

④其它同雷雨大风黄色预警信号。

#### （4）雷雨大风红色预警信号

含义：2小时内可能受雷雨大风影响，平均风力可达12级以上并伴有强雷电；或者已经受雷雨大风影响，平均风力为12级以上并伴有强雷电，且可能持续。

防御指南：

- ①进入特别紧急防风状态；
- ②相关应急处置部门和抢险单位随时准备启动抢险应急预案；
- ③其它同雷雨大风橙色预警信号。

#### 9.3.7 大风预警信号

大风（除台风、雷雨大风外）预警信号分四级，分别以蓝色、黄色、橙色、红色表示。

##### （1）大风蓝色预警信号

含义：24小时内可能受大风影响，平均风力可达6级以上，或阵风7级以上；或者已经受大风影响，平均风力为6-7级，或阵风7-8级并可能持续。

防御指南：

- ①做好防风准备；
- ②注意有关媒体报道的大风最新消息和有关防风通知；
- ③把门窗、围板、棚架、临时搭建物等易被风吹动的搭建物固紧，妥善安置易受大风影响的室外物品。

##### （2）大风黄色预警信号

含义：12小时内可能受大风影响，平均风力可达8级以上，

或阵风 9 级以上；或者已经受大风影响，平均风力为 8-9 级，或阵风 9-10 级并可能持续。

防御指南：

- ①进入防风状态，建议幼儿园、托儿所停课；
- ②关紧门窗，危险地带和危房居民以及船舶应到避风场所避风，通知高空、水上等户外作业人员停止作业；
- ③切断霓虹灯招牌及危险的室外电源；
- ④停止露天集体活动，立即疏散人员；
- ⑤其它同大风蓝色预警信号。

### （3）大风橙色预警信号

含义：6 小时内可能受大风影响，平均风力可达 10 级以上，或阵风 11 级以上；或者已经受大风影响，平均风力为 10-11 级，或阵风 11-12 级并可能持续。

防御指南：

- ①进入紧急防风状态，建议中小学停课；
- ②居民切勿随意外出，确保老人、小孩留在家中安全的地方；
- ③相关应急处置部门和抢险单位加强值班，密切监视灾情，落实应对措施；
- ④加固港口设施，防止船只走锚和碰撞；
- ⑤其它同大风黄色预警信号。

### （4）大风红色预警信号

含义：6 小时内可能出现平均风力达 12 级以上的大风，或者

已经出现平均风力达 12 级以上的大风并可能持续。

防御指南:

①进入特别紧急防风状态,建议停业、停课(特殊行业除外);

②人员应尽可能呆在防风安全的地方,相关应急处置部门和抢险单位随时准备启动抢险应急方案;

③其它同大风橙色预警信号。

### 9.3.8 沙尘暴预警信号

沙尘暴预警信号分三级,分别以黄色、橙色、红色表示。

#### (1) 沙尘暴黄色预警信号

含义:24小时内可能出现沙尘暴天气(能见度小于1000米)或者已经出现沙尘暴天气并可能持续。

防御指南:

①做好防风防沙准备,及时关闭门窗;

②注意携带口罩、纱巾等防尘用品,以免沙尘对眼睛和呼吸道造成损伤;做好精密仪器的密封工作;

③把围板、棚架、临时搭建物等易被风吹动的搭建物固紧,妥善安置易受沙尘暴影响的室外物品。

#### (2) 强沙尘暴橙色预警信号

含义:12小时内可能出现强沙尘暴天气(能见度小于500米),或者已经出现强沙尘暴天气并可能持续。

防御指南:

①用纱巾蒙住头防御风沙的行人要保证有良好的视线,注意交通安全;

②注意尽量少骑自行车，刮风时不要在广告牌、临时搭建物和老树下逗留；驾驶人员注意沙尘暴变化，小心驾驶；

③机场、高速公路、轮渡码头注意交通安全；

④各类机动交通工具采取有效措施保障安全；

⑤其它同沙尘暴黄色预警信号。

### (3) 特强沙尘暴红色预警信号

含义：6小时内可能出现特强沙尘暴天气(能见度小于50米)，或者已经出现特强沙尘暴天气并可能持续。

防御指南：

①人员应当呆在防风安全的地方，不要在户外活动；推迟上学或放学，直至特强沙尘暴结束；

②相关应急处置部门和抢险单位随时准备启动抢险应急预案；

③受特强沙尘暴影响地区的机场暂停飞机起降，高速公路和轮渡暂时封闭或者停航；

④其它同沙尘暴橙色预警信号。

### 9.3.9 冰雹预警信号

冰雹预警信号分二级，分别以橙色、红色表示。

#### (1) 冰雹橙色预警信号

含义：6小时内可能出现冰雹伴随雷电天气，并可能造成雹灾。

防御指南：

①注意天气变化，做好防雹和防雷电准备；

- ②妥善安置易受冰雹影响的室外物品、小汽车等；
- ③老人、小孩不要外出，留在家中；
- ④将家禽、牲畜等赶到带有顶篷的安全场所；
- ⑤不要进入孤立的棚屋、岗亭等建筑物或大树底下，出现雷电时应当关闭手机；
- ⑥做好人工消雹的作业准备并伺机进行人工消雹作业。

#### (2) 冰雹红色预警信号

含义：2 小时内出现冰雹伴随雷电天气的可能性极大，并可能造成重雹灾。

防御指南：

- ①户外行人立即到安全的地方暂避；
- ②相关应急处置部门和抢险单位随时准备启动抢险应急预案；
- ③其它同冰雹橙色预警信号。

#### 9.3.10 雪灾预警信号

雪灾预警信号分三级，分别以黄色、橙色、红色表示。

##### (1) 雪灾黄色预警信号

含义：12 小时内可能出现对交通或牧业有影响的降雪。

防御指南：

- ①相关部门做好防雪准备；
- ②交通部门做好道路融雪准备；
- ③农牧区要备好粮草。

##### (2) 雪灾橙色预警信号



含义：6 小时内可能出现对交通或牧业有较大影响的降雪，或者已经出现对交通或牧业有较大影响的降雪并可能持续。

防御指南：

- ①相关部门做好道路清扫和积雪融化工作；
- ②驾驶人员要小心驾驶，保证安全；
- ③将野外牲畜赶到圈里喂养；
- ④其它同雪灾黄色预警信号。

### （3）雪灾红色预警信号

含义：2 小时内可能出现对交通或牧业有很大影响的降雪，或者已经出现对交通或牧业有很大影响的降雪并可能持续。

防御指南：

- ①必要时关闭道路交通；
- ②相关应急处置部门随时准备启动应急方案；
- ③做好对牧区的救灾救济工作；
- ④其它同雪灾橙色预警信号。

## 9.3.11 道路结冰预警信号

道路结冰预警信号分三级，分别以黄色、橙色、红色表示。

### （1）道路结冰黄色预警信号

含义：12 小时内可能出现对交通有影响的道路结冰。

防御指南：

- ①交通、公安等部门要做好应对准备工作；
- ②驾驶人员应注意路况，安全行使。

### （2）道路结冰橙色预警信号

含义：6小时内可能出现对交通有较大影响的道路结冰。

防御指南：

- ①行人出门注意防滑；
- ②公安等部门注意指挥和疏导行使车辆；
- ③驾驶人员应采取防滑措施，听从指挥，慢速行使；
- ④其它同道路结冰黄色预警信号。

### (3) 道路结冰红色预警信号

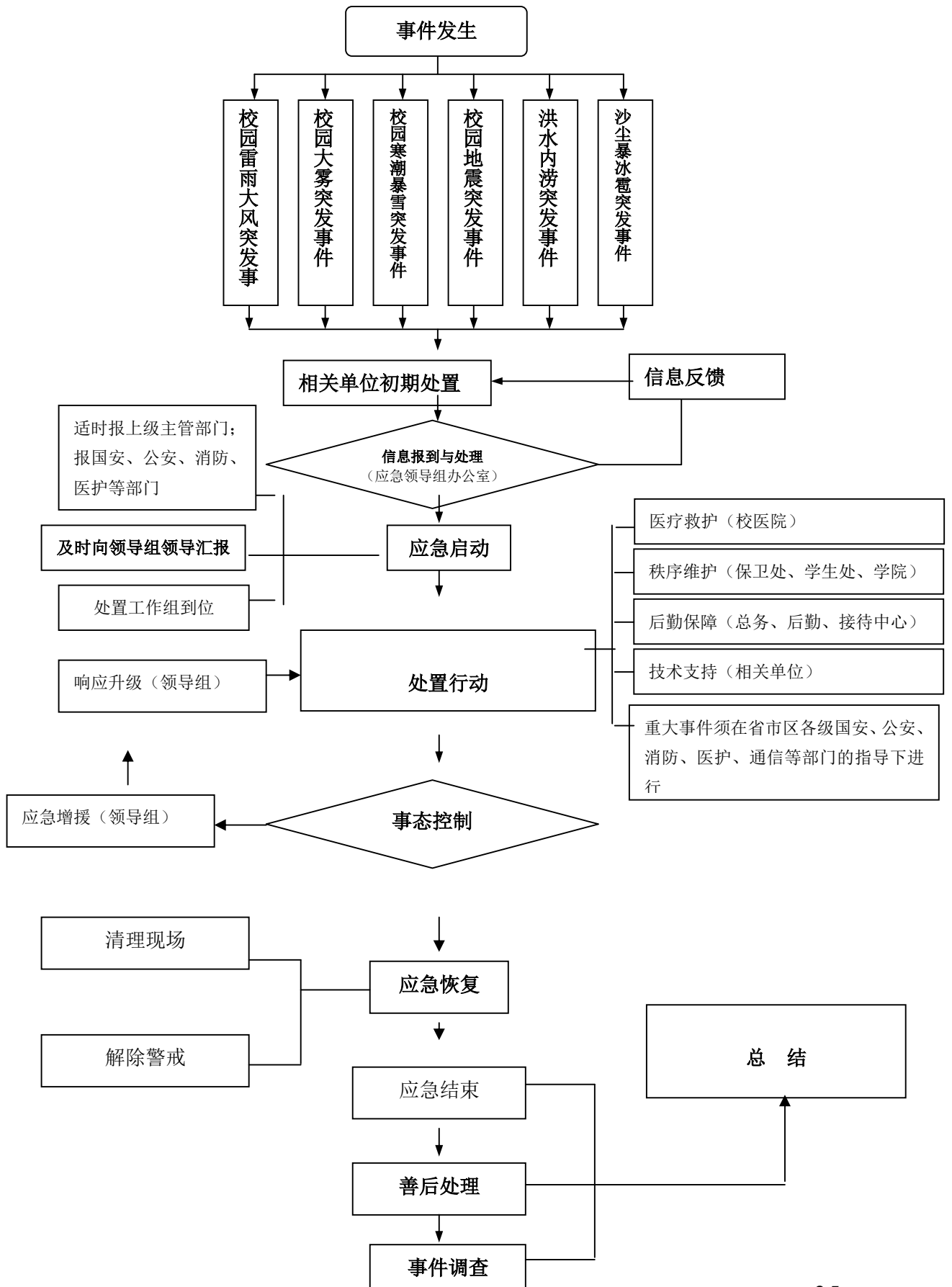
含义：2小时内可能出现或者已经出现对交通有很大影响的道路结冰。

防御指南：

- ①相关应急处置部门随时准备启动应急方案；
- ②必要时关闭结冰道路交通；
- ③其它同道路结冰橙色预警信号。

## 9.4. 河南大学自然灾害类突发事件应急响应全过程组织与行动图

# 河南大学自然灾害类突发事件应急响应全过程组织与行动图



**主题词：安全保卫 预案 通知**

---

主办：保卫处

督办：校党政办公室

---

河南大学党政办公室

2010年7月12日印发

---